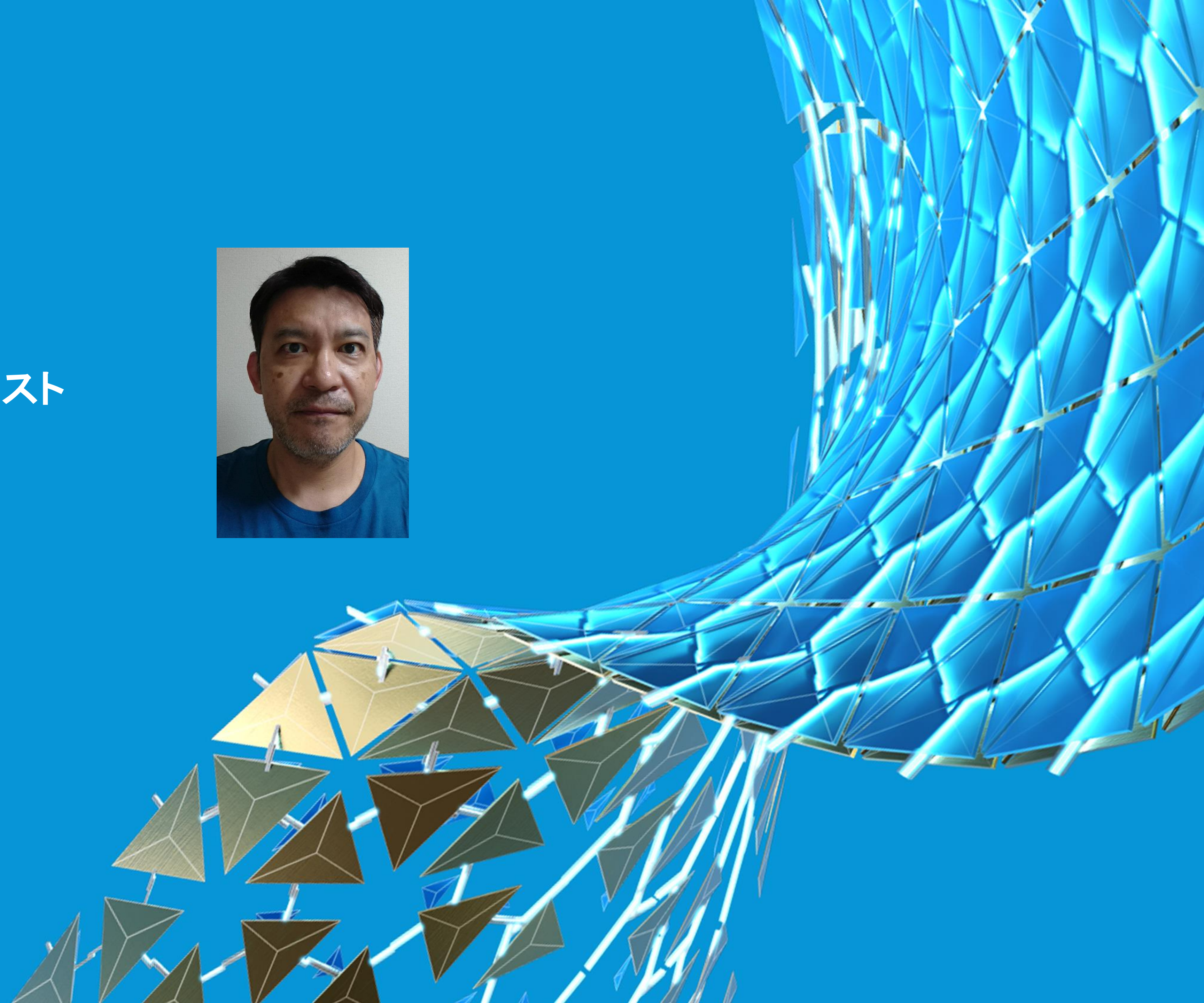


Inventor のユーザ、CAD管理者の方、必見！
オートデスクサポート スペシャリストが伝える
トラブルシューティング、利用者のお困り Point をご紹介

オートデスク 株式会社

脇田 一郎

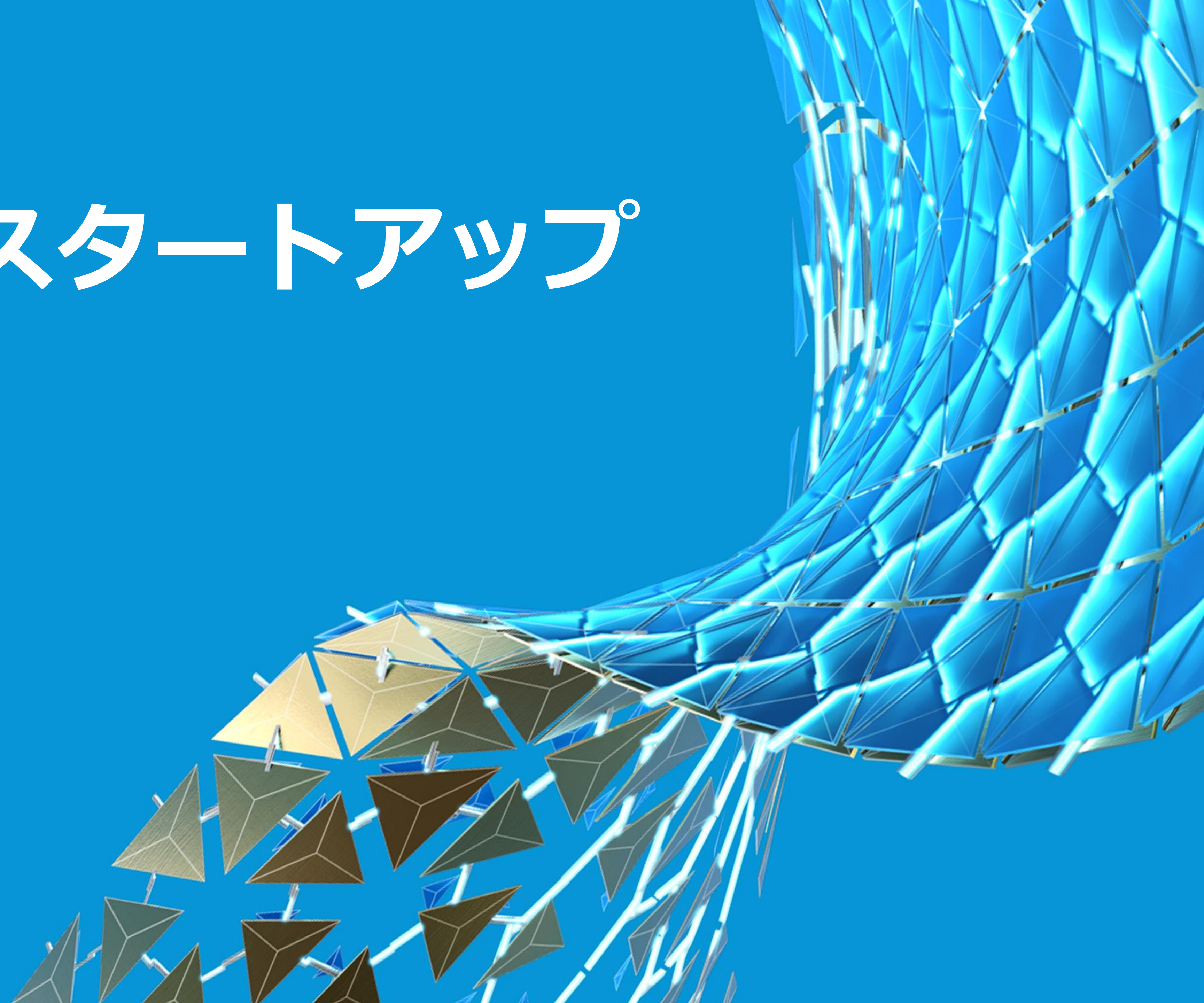
オートデスク 株式会社
WWFO カスタマーサクセス
テクニカルサポート スペシャリスト
脇田 一郎



Agenda

- Inventor スタートアップ
- 中上級ユーザ・管理者向けトラブルシューティング
- よくあるお問い合わせ
- お問い合わせ方法とお客様アンケートについて

Inventor スタートアップ°



Inventor スタートアップユーザの方の良くある疑問点

- 2D 寸法の編集を 3D モデルに反映したい
- 既存図面（2D）の利用
- カスタム図枠
- カスタムコンテンツセンター（鋼材）
- アセンブリ内のパーツの接触セット
- チュートリアル

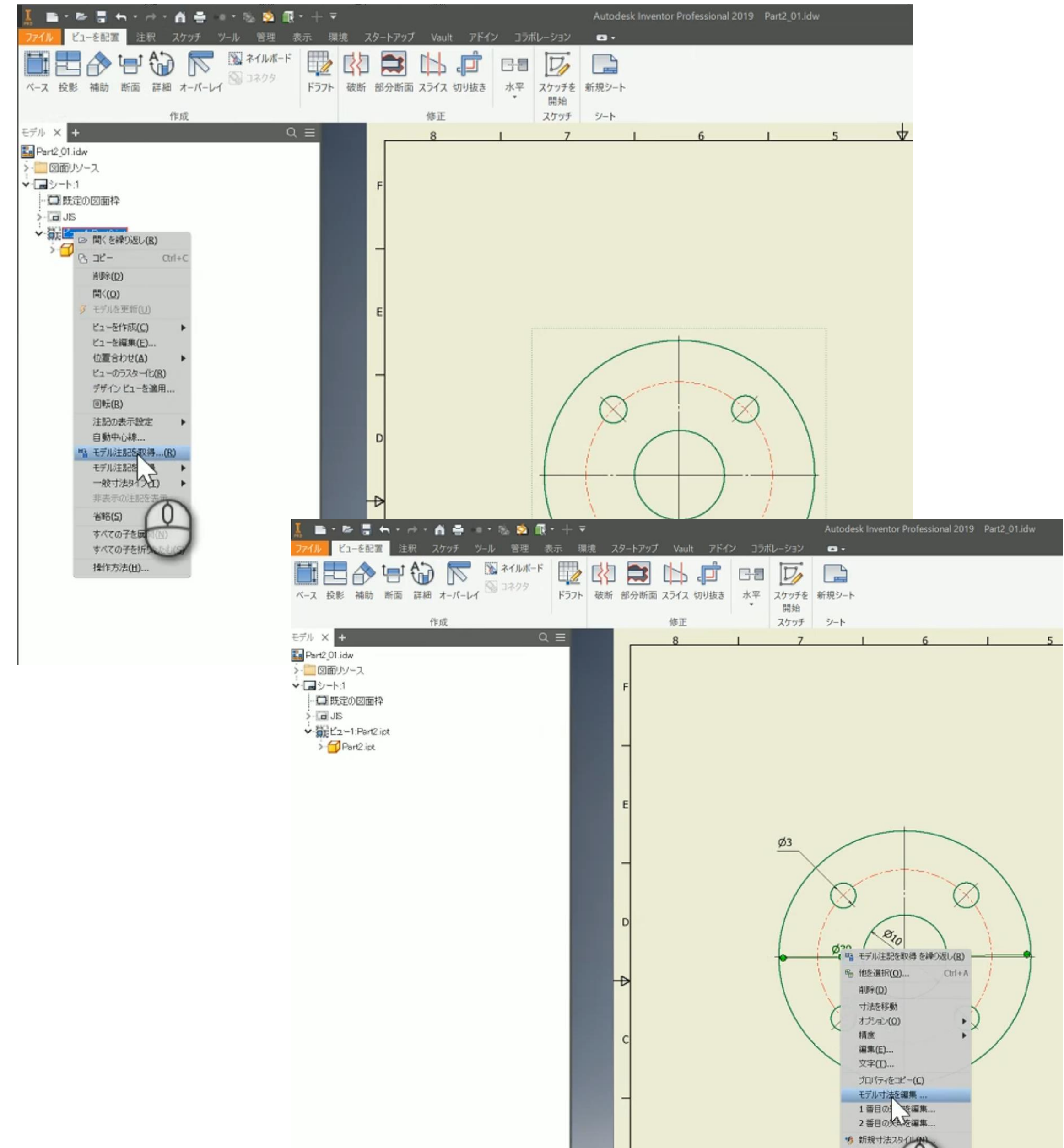
2D 寸法の編集を 3D モデルに反映したい

Inventor で作成した 2D 図面ファイルに記載している寸法の値を変更する事で、3Dモデルの形状が変更する操作について知りたい。

- Inventor の 2D 図面ファイルにて [モデル注記を取得] コマンドを実行すると、モデル寸法を取得できます。
- 取得したモデル寸法を選択して、[モデル寸法を編集] コマンドを実行すると、寸法値を変更する事で3Dモデルに変更が反映します。

詳細の操作内容は以下を参照ください。

2D 寸法の値を編集して 3D モデルを変更したい



既存図面(2D)の利用

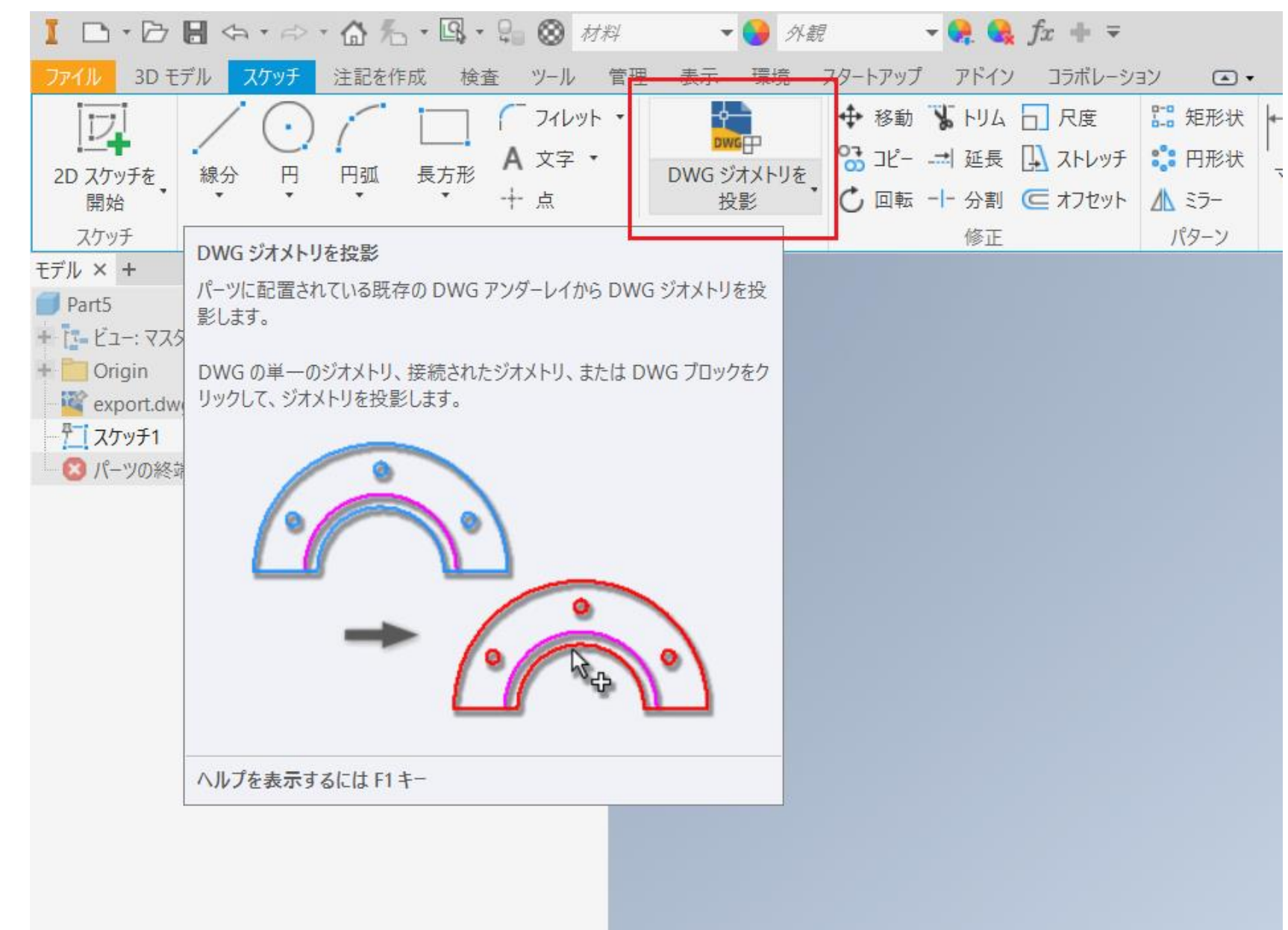
AutoCAD で作成した 2D 図面ファイルを、Inventor に配置して 3D モデルの作成を行ないたい。

更に、AutoCAD 側で 2D 図面ファイルの変更を行なった際に、3Dモデルの形状が変更する操作について知りたい。

- Inventor の パーツファイルにて [インポート] コマンドを実行し、AutoCAD の 2D 図面ファイルを配置します。
- 2D スケッチを作成し、[DWG ジオメトリを投影] コマンドを実行して、配置した 2D 図面ファイルよりジオメトリを投影します。
- 投影したジオメトリから 3D モデルを作成し、AutoCAD にて 2D 図面ファイルを変更すると、Inventor の 3D モデルが更新されます。

詳細の操作内容は以下を参照ください。

[DWG ファイルをパーツのスケッチにインポートしたい](#)



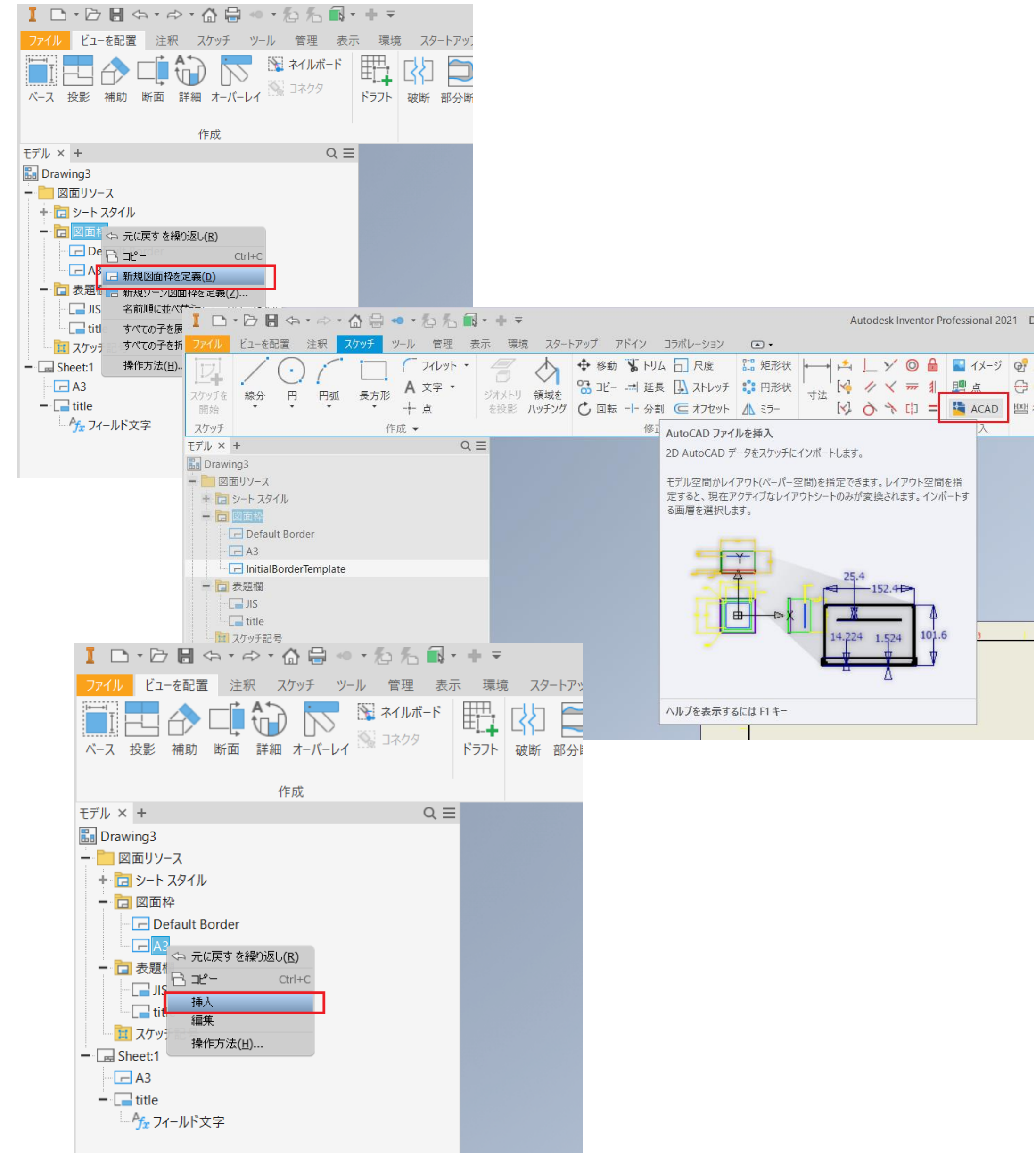
カスタム図枠(1)

AutoCAD Mechanical の 図面枠や表題欄を、Inventor の図面枠や表題欄に変換して使用したい。

- AutoCAD Mechanical にて、図面枠と表題欄を個々の図面ファイルとして保存します。
- Inventor の 2D 図面ファイルにて、新規に図面枠と表題欄を作成し、[AutoCAD ファイルを挿入] コマンドを実行して、図面枠と表題欄をそれぞれ挿入します。
- 新規に定義した図面枠と表題欄を挿入します。

詳細の操作内容は以下を参照ください。

[AutoCAD Mechanical の図面枠を Inventor の図面枠に変換したい](#)



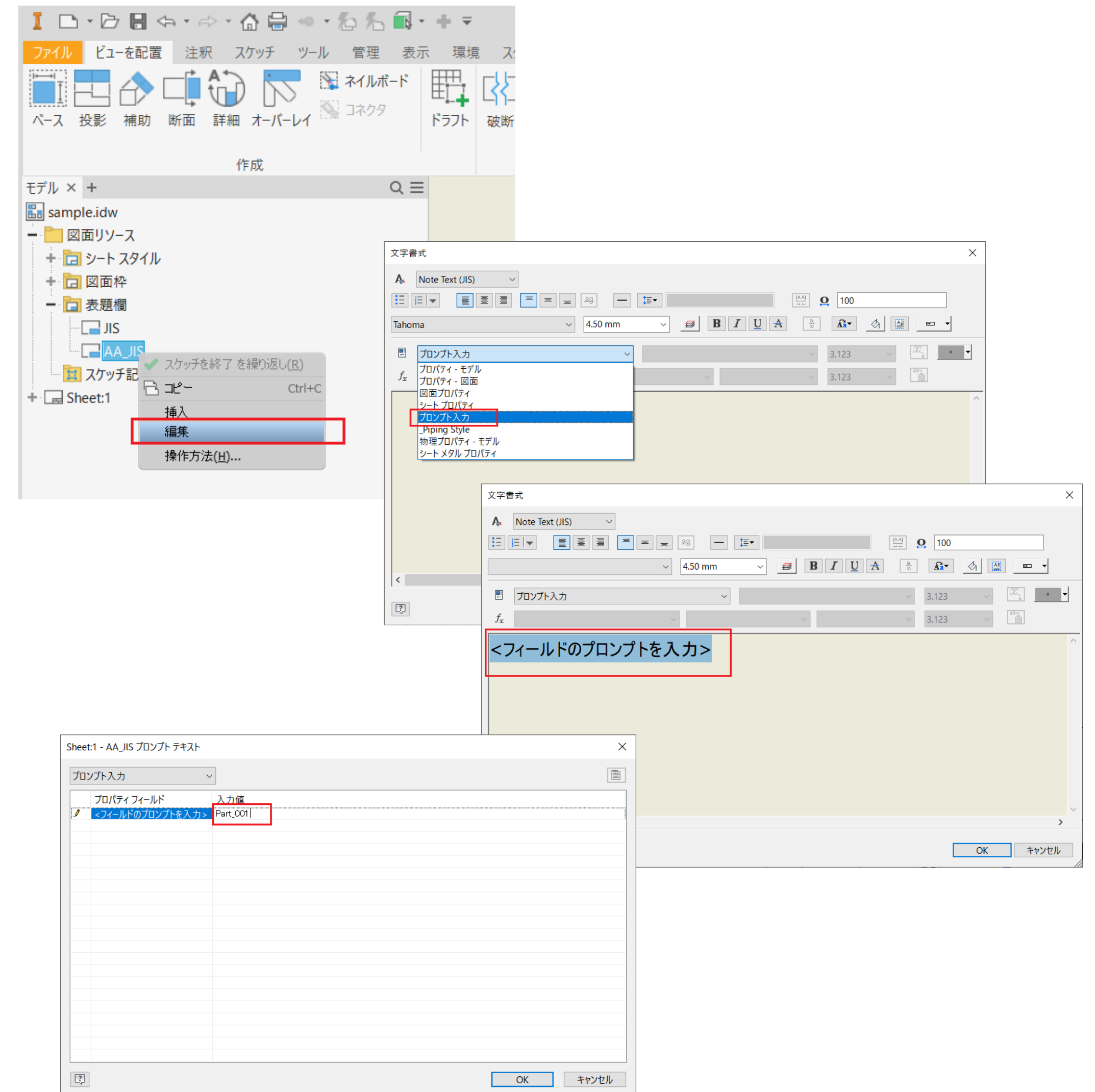
カスタム図枠(2)

Inventor の表題欄を選択して、ダイアログボックスより文字を追加する操作を行ないたい。

- Inventor にて表題欄をコピーして、コピーした表題欄の編集を行ないます。
- 表題欄に文字を追加しますが、[文字書式] ダイアログボックスの [タイプ] から [プロンプト入力] を選択すると、[<フィールドのプロンプトを入力>] が追加されます。
- 表題欄を保存して配置すると、配置時にプロンプトテキストが表示して、文字を入力する事が出来ます。

詳細の操作内容は以下を参照ください。

[表題欄に文字を追加する操作を行ないたい](#)



カスタムコンテンツセンター（鋼材）

Inventor のコンテンツセンターに、カスタムコンテンツセンターを作成したい。

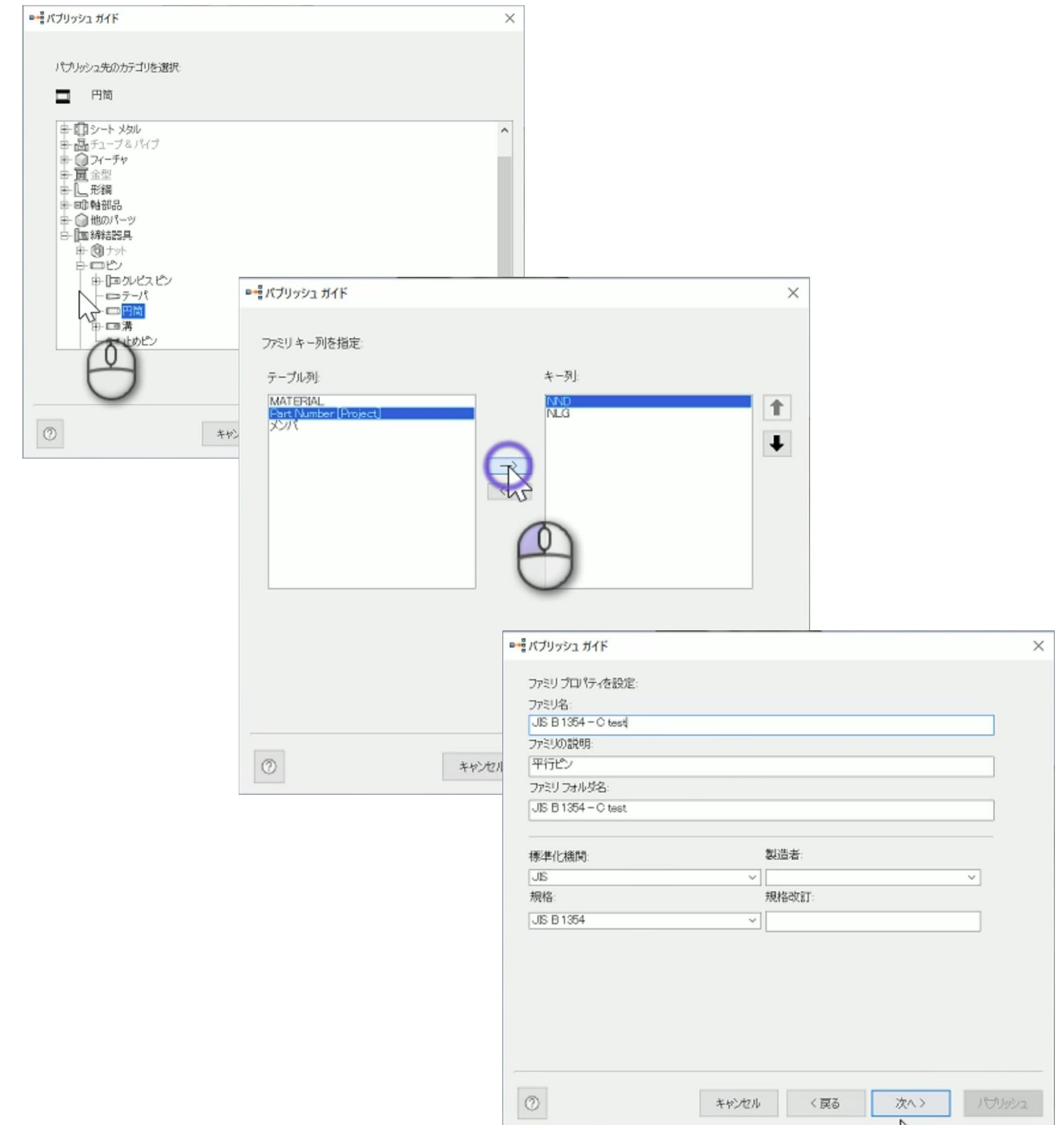
- Inventor のコンテンツセンターにて、カスタムコンテンツセンターを作成する際に最も簡単な方法の一つは、コンテンツセンターより標準部品を配置します。
- 配置した標準部品を元にカスタムパーツを作成し、パブリッシュを行ってから [コンテンツセンター エディタ] にて、基準となる標準部品のファミリーテーブルやプロパティを参照します。
- カスタムコンテンツセンターのファミリーテーブルやプロパティに追加や編集を行ない、コンテンツセンター使用する操作となります。

詳細の操作内容は以下を参照ください。

[コンテンツセンターにカスタムパーツを作成したい](#)

[フレームジェネレータにてカスタムフレームを使用したい](#)

[カスタムチューブ、パイプ、またはホースをInventorのカスタムコンテンツセンターに公開する方法](#)



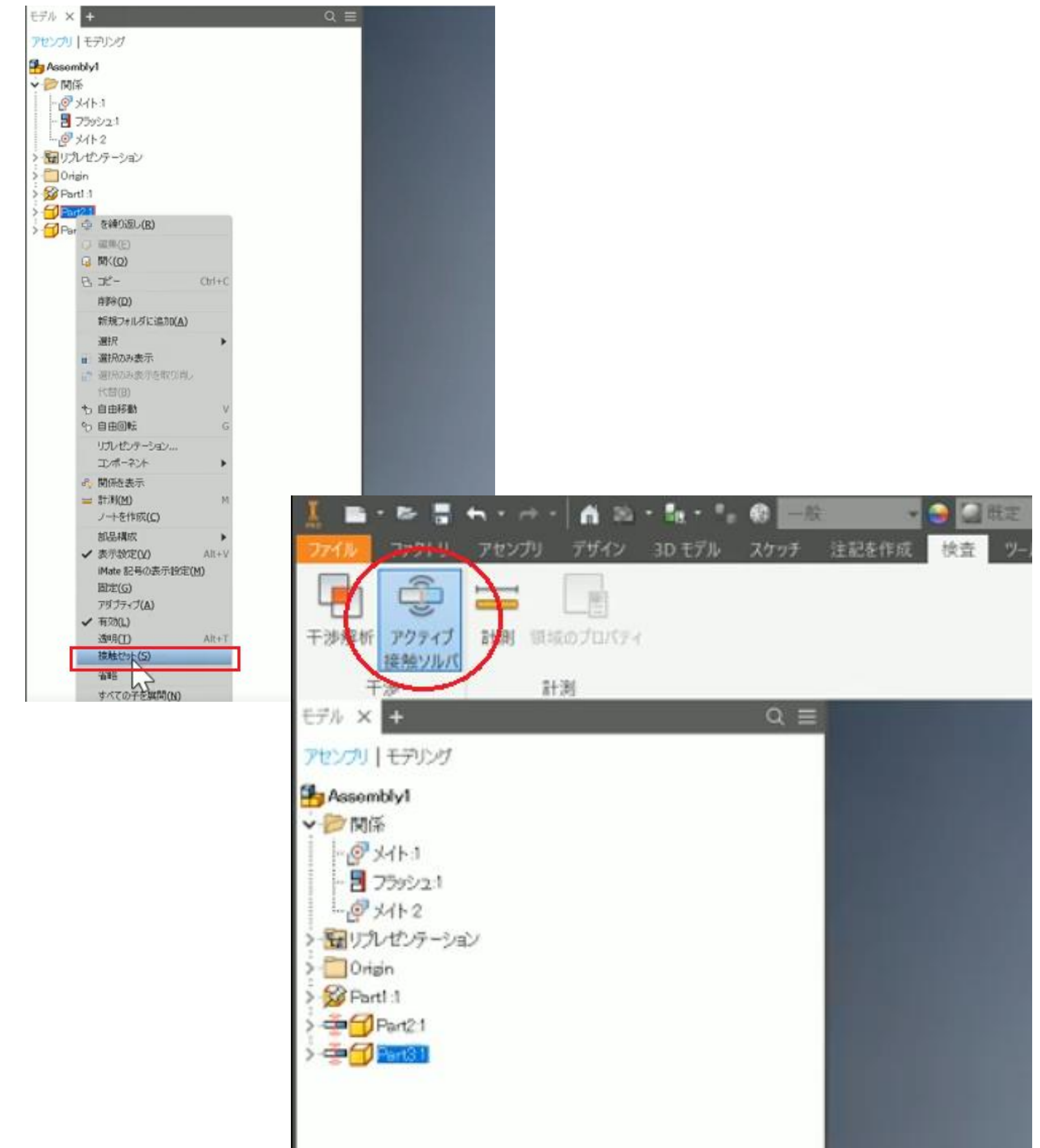
アセンブリ内のパーツの接触セット

Inventor のアセンブリ内でパーツを移動する際に、他のパーツと干渉した際に停止し、それ以上動かなくなるようにしたい

- パーツを移動時に接触するパーツファイルを、両方共に [接触セット] を設定します。
- この状態でパーツを移動しても、パーツが接触してもそのまま通過してしまいましたが、[アクティブ接触ソルバ] を有効にすると、パーツとの接触した時点でそれ以上は移動しなくなります。

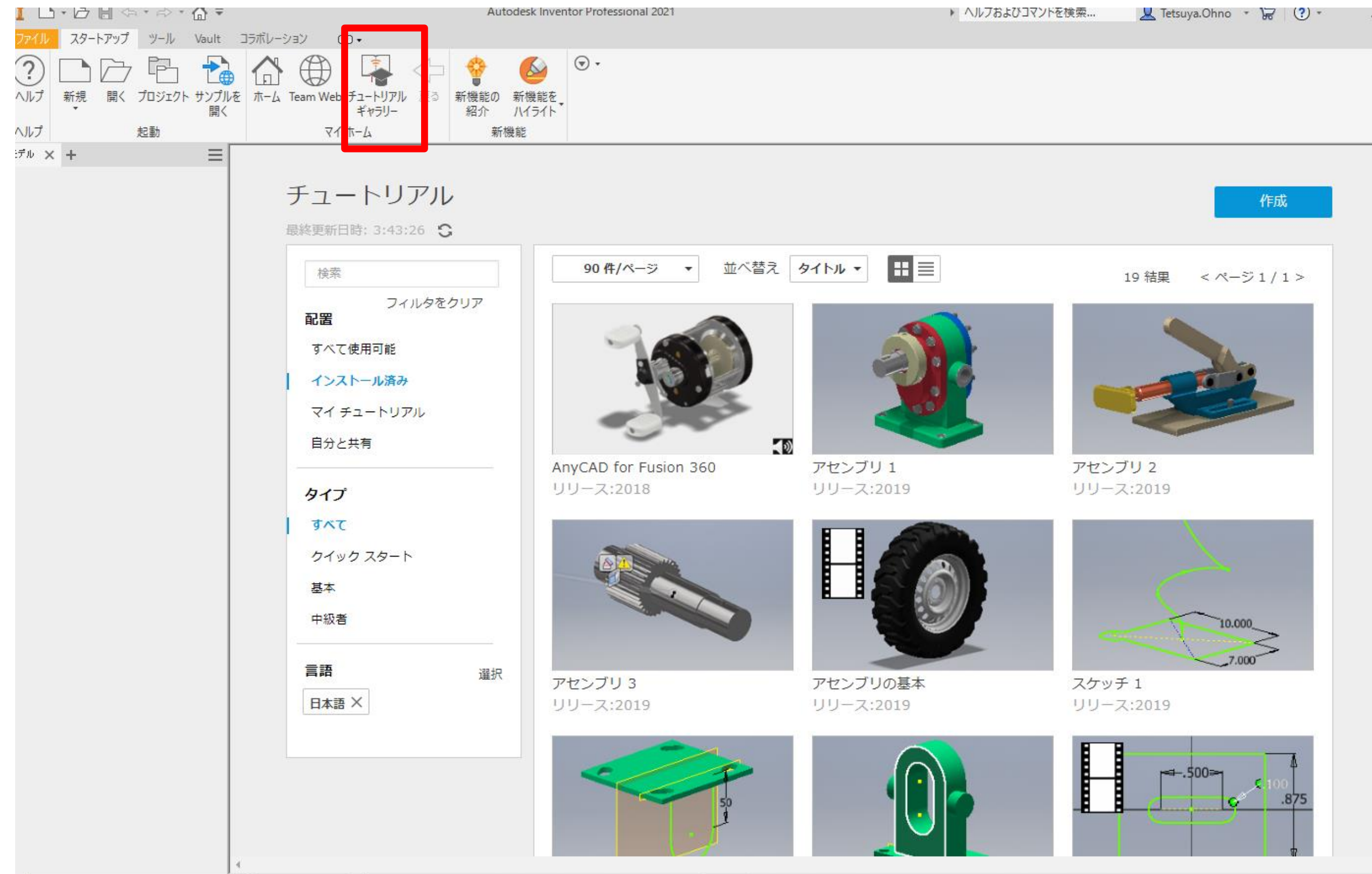
詳細の操作内容は以下を参照ください。

[アセンブリ内のパーツが干渉したらそれ以上動かないよう設定したい](#)

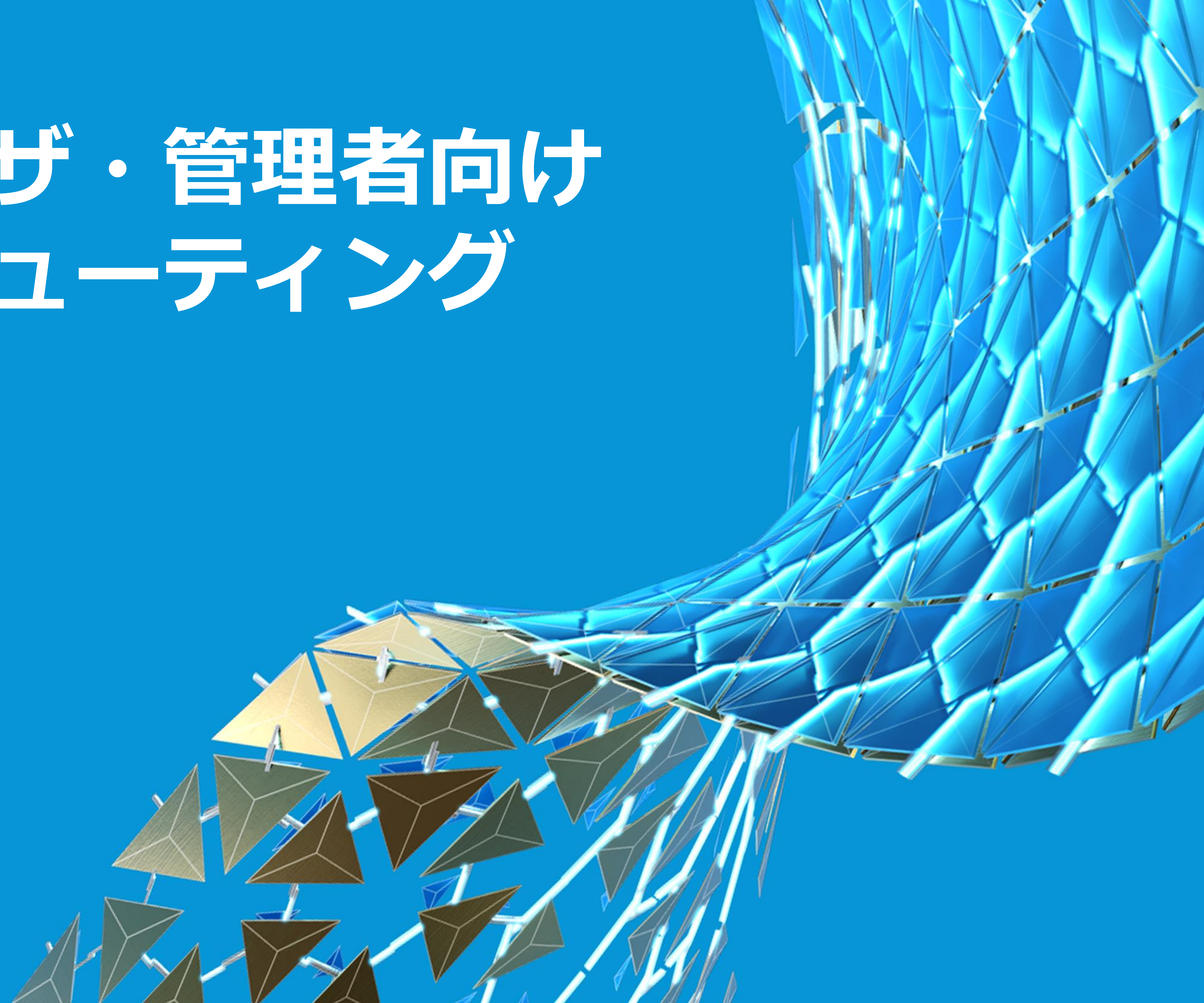


チュートリアル

- チュートリアルギャラリーの利用
- 旧バージョン(Inventor2014)のチュートリアル
 - 機能別のチュートリアルをご用意
 - [Autodesk Inventor のチュートリアル ページ](#) (Inventor2014ヘルプ)
 - チュートリアル用データダウンロード先
[Inventor 2013製品ヘルプのダウンロードとインストール](#)

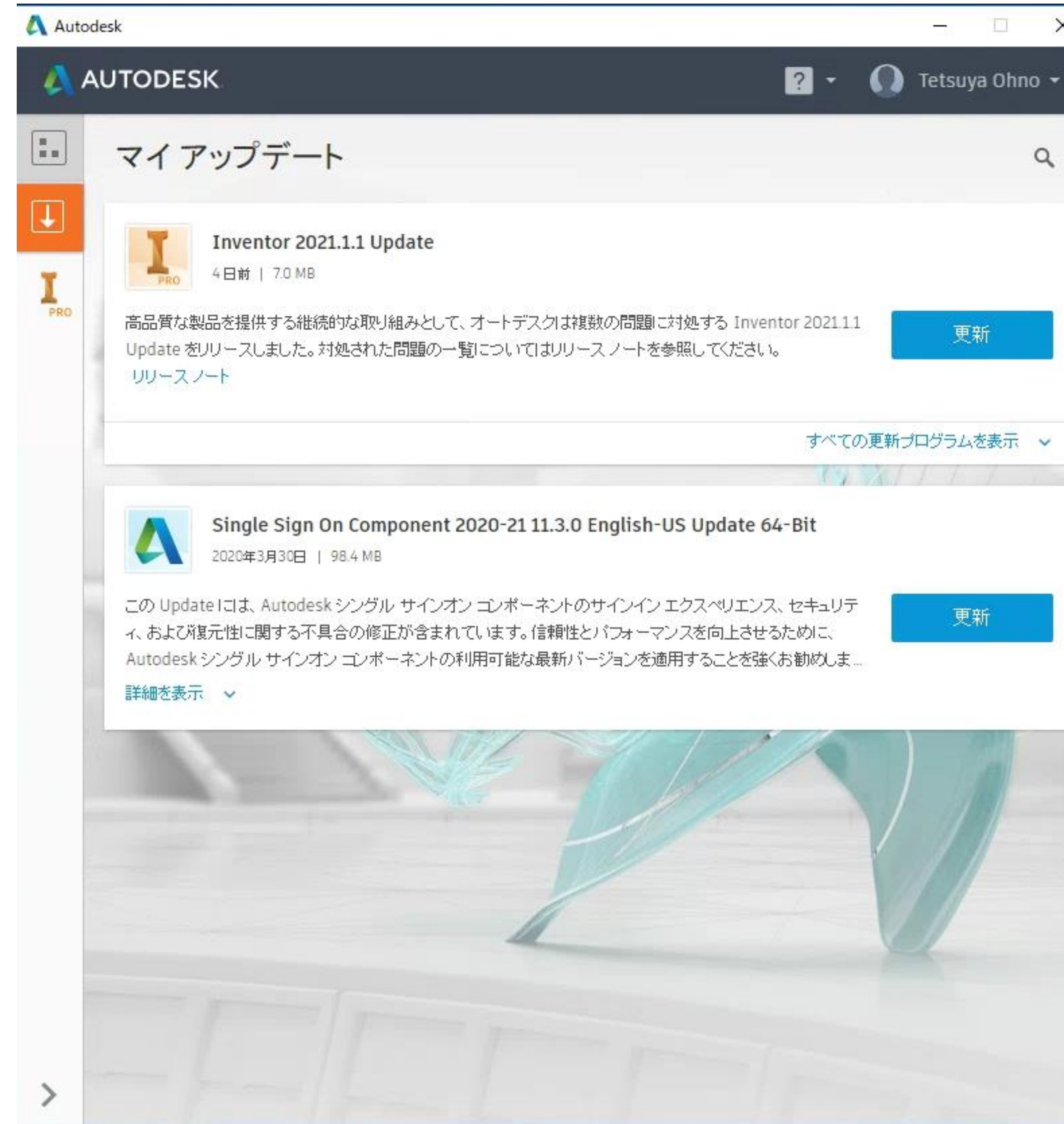


中上級ユーザ・管理者向け トラブルシューティング



一般的な問題に関する対応策 1

- 最新の Update や Hotfix を確認インストール
- Update のインストール方法
 - Desktopアプリから更新
 - Autodesk Account から入手



一般的な問題に関する対応策 2

• 認定グラフィックス ハードウェアの検索

認定グラフィックス ハードウェア



認定グラフィックス ハードウェア

[ハードウェアを検索]ツールを使用すると、特定のオートデスク製品のグラフィックス カードとドライバを見つけることができます。3ds Max と Maya / Motionbuilder / Mudbox について同様の情報を見つけるには、それぞれのリンクをクリックしてください。現在および過去 3 年の製品リリースをカバーするため、グラフィックス カード/ドライバのデータが統合されました。ご使用の製品のバージョンが見つからない場合は、サポートにお問い合わせください。

このページに記載されているカード/ドライバは、カード ベンダーまたは製品チームによってテスト済みで、結果はオートデスク製品チームによって確認されています。テストでは、当該ハードウェアが当社製品の機能をサポートしているかどうかを検証しています。リストに記載されていないカードやドライバでも製品で使える場合がありますが、オートデスクではまだテスト結果を受領していないか、または検証が完了していません。

何かご不明な点がある場合は、Autodesk.certification@autodesk.com 宛てに電子メールでお問い合わせください。

テスト済みハードウェアを検索する

Autodesk Inventor

▼

2021

▼

Windows 10 64-bit

▼

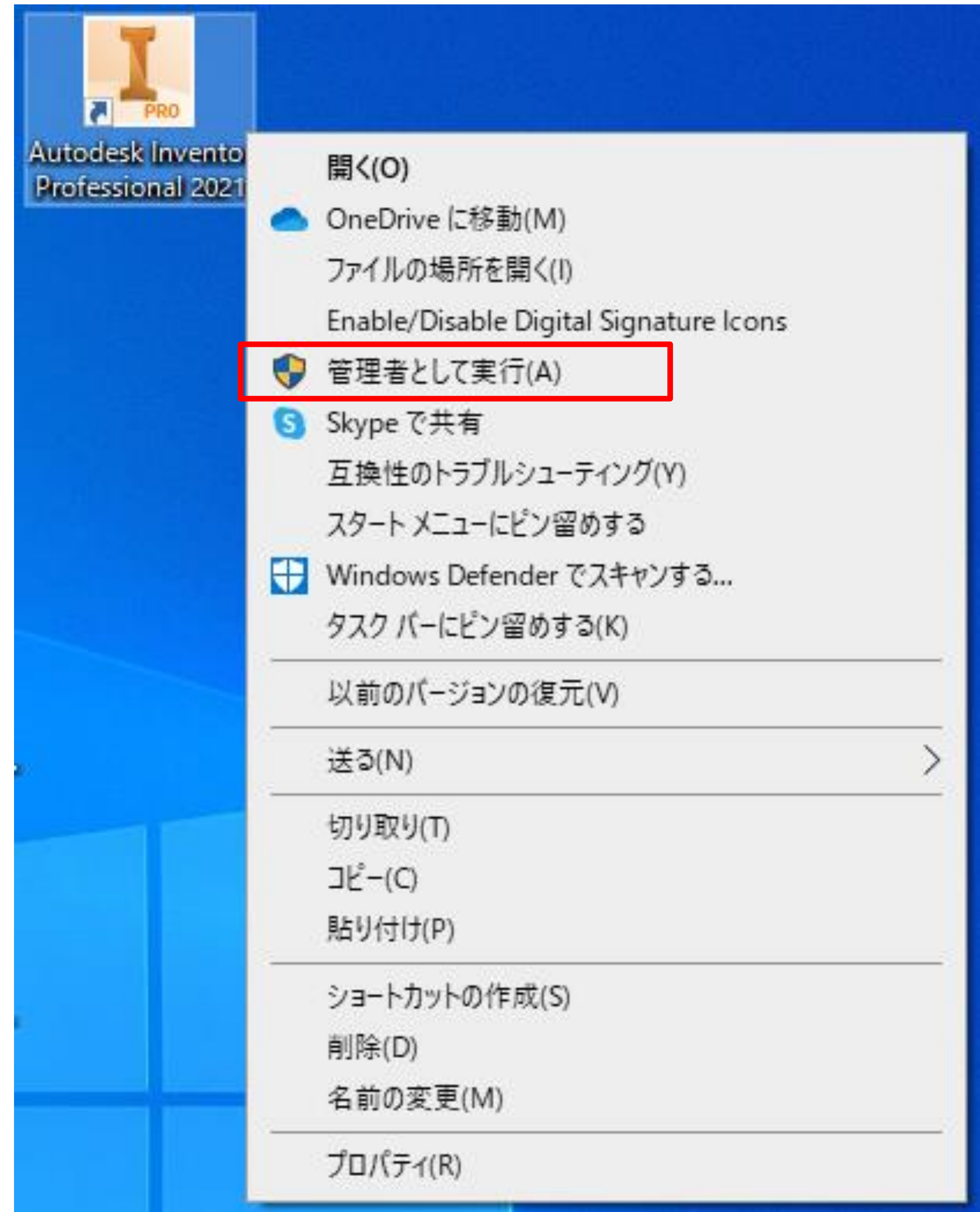
All

▼

Card	Generation	Memory (MB)	Type	Manufacturer	Driver Name	Driver
AMD FirePro S7150		8192	Workstation	AMD	AMD Radeon Pro Software for Enterprise 19.Q4	📄
AMD FirePro S7150x2		15360	Workstation	AMD	AMD Radeon Pro Software for Enterprise 19.Q4	📄
AMD FirePro W2100 (FireGL V)		2048	Workstation	AMD	AMD Radeon Pro Software for Enterprise 19.Q4	📄
AMD FirePro W4100 (FireGL V)		2048	Workstation	AMD	AMD Radeon Pro Software for Enterprise 19.Q4	📄
AMD FirePro W4300 (FireGL V)		4096	Workstation	AMD	AMD Radeon Pro Software for Enterprise 19.Q4	📄
AMD FirePro W5000 (FireGL V)		2048	Workstation	AMD	AMD Radeon Pro Software for Enterprise 19.Q4	📄
AMD FirePro W5100 (FireGL V)		4096	Workstation	AMD	AMD Radeon Pro Software for Enterprise 19.Q4	📄
AMD FirePro W5200 (FireGL V)		4096	Workstation	AMD	AMD Radeon Pro Software for Enterprise 19.Q4	📄

一般的な問題に関する対応策 3

- 管理者として実行



一般的な問題に関する対応策 4

- Inventor リセットユーティリティ

1. Inventor リセット ユーティリティ を実行
2. 管理者として実行



一般的な問題に関する対応策 5

- **Windows での対応**
 - %temp% フォルダ内の削除
- **Temp フォルダのクリーニング**
 - Vault Explorer および CAD アプリケーション（Inventor, AutoCAD etc.）を終了
 - Windows Explorer を起動
 - フォルダパスとして、%temp% と入力
 - フォルダ内ファイルを移動もしくは削除
（移動等ができないファイルは、システムで利用中のため、そのまま残します）
- **新しい管理者権限付きのユーザアカウントを作成**
- **ウィルス対策ソフトや暗号化ソフトを無効化**
- **ユーザアカウント制御を「通知しない」に設定**

一般的な問題に関する対応策 6

- 画面表示やパフォーマンスに関する改善策
 - 大規模なアセンブリでのベスト プラクティス
 - 基本設定および設定 (アプリケーションオプションやドキュメント設定)

フォーラムを活用しよう

- フォーラムサイト
 - [Inventor 日本語フォーラム](#)
 - [Inventor Forum\(英語\)](#)
- 翻訳機能付き

The screenshot shows the Autodesk Knowledge Network International Forums page in Japanese. The header includes the Autodesk logo, user profile (Tetsuya.Ohno), and language selector (日本語). The main navigation bar shows 'AUTODESK KNOWLEDGE NETWORK' and a search bar. Below this, the 'INTERNATIONAL FORUMS' logo is displayed. The page is divided into tabs for 'ナレッジ' (Knowledge) and 'フォーラム' (Forums), with 'フォーラム' being the active tab. A search bar is present above the forum content. The main section is titled 'Inventor - 日本語' and includes a description: '製品テクニックや情報を共有、質問、解答したり、情報を検索など使い方は様々です。お役立てください。' (Share product techniques and information, ask questions, get answers, search for information, etc. in various ways. Please use it to your advantage.) Below this is a blue button labeled 'フォーラムに投稿' (Post to forum). The forum content is organized into categories: 'すべての投稿' (All posts), 'よくある質問' (Frequently asked questions), '解決策として承認済み' (Approved as a solution), and '未回答' (Unanswered). A pagination bar shows '前へ' (Previous), '1', '2', '3', '...', '21', and '次へ' (Next). The forum posts are listed in a table-like format with columns for user profile, title, author, date, replies, and views. The first post is titled 'グローバルコミュニティゲーム2020! < D&M部門 - 予選 - >' by akina.yokoyama. The second post is 'フォーラムで活躍中のユーザさんのためのプログラムです！ Expert Eliteに応募しませんか？' by Kiyomi.M. The third post is 'お願い： "いいね" と "解決策として承認する"' by Kiyomi.M. On the right side, there are links for 'フォーラム リンク' (Forum links) including 'International Forums のトッ...' (Top of International Forums), 'すべてのフォーラム' (All forums), 'すべてのアイデア' (All ideas), and 'ヘルプ' (Help). Below these are '話題のトピック' (Hot topics) with descriptions: 'フレームジェネレータを用いてアルミフレーム枠を作成し、構造解析するには？' (Using a frame generator to create an aluminum frame and perform structural analysis?), 'インポリュート曲線の押し出しについて' (About extruding implicit curves), '構造解析での荷重に対する変化量について。' (About changes in load in structural analysis.), and '図面ファイルのPDF化' (Converting drawing files to PDF).

AUTODESK

AUTODESK KNOWLEDGE NETWORK

検索

ホーム : サポートとラーニング : Inventor : International Forums : 日本語

INTERNATIONAL FORUMS

ナレッジ フォーラム

この掲示板 検索

Inventor - 日本語

製品テクニックや情報を共有、質問、解答したり、情報を検索など使い方は様々です。お役立てください。

フォーラムに投稿

すべての投稿 よくある質問 解決策として承認済み 未回答

掲示板オプション

前へ 1 2 3 ... 21 次へ

	グローバルコミュニティゲーム2020! < D&M部門 - 予選 - >	0 件の返信	41 件の閲覧回数	
	フォーラムで活躍中のユーザさんのためのプログラムです！ Expert Eliteに応募しませんか？	0 件の返信	594 件の閲覧回数	
	お願い： "いいね" と "解決策として承認する"	0 件の返信	612 件の閲覧回数	

フォーラム リンク

- International Forums のトッ...
- すべてのフォーラム
- すべてのアイデア
- ヘルプ

話題のトピック

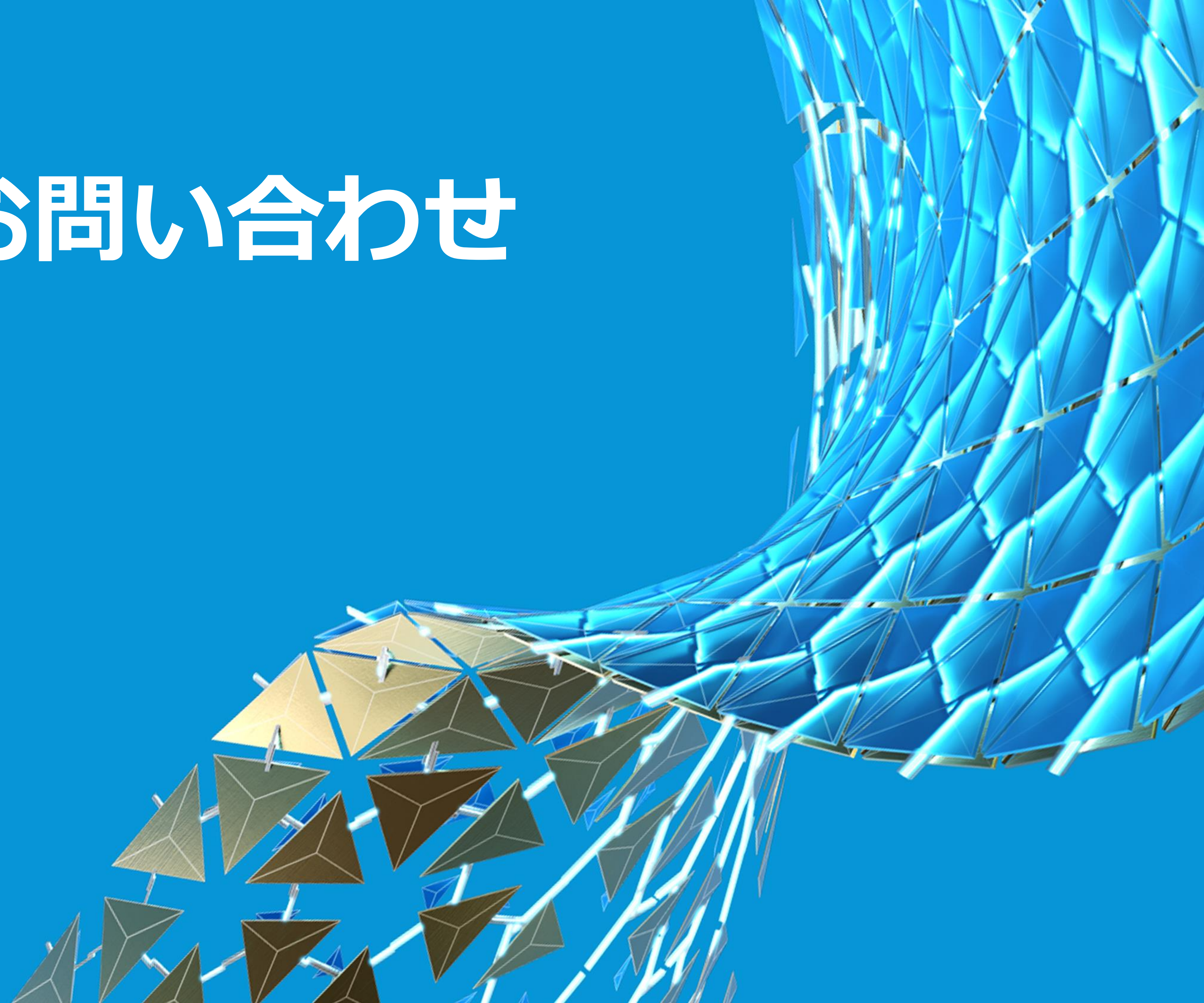
フレームジェネレータを用いてアルミフレーム枠を作成し、構造解析するには？

インポリュート曲線の押し出しについて

構造解析での荷重に対する変化量について。

図面ファイルのPDF化

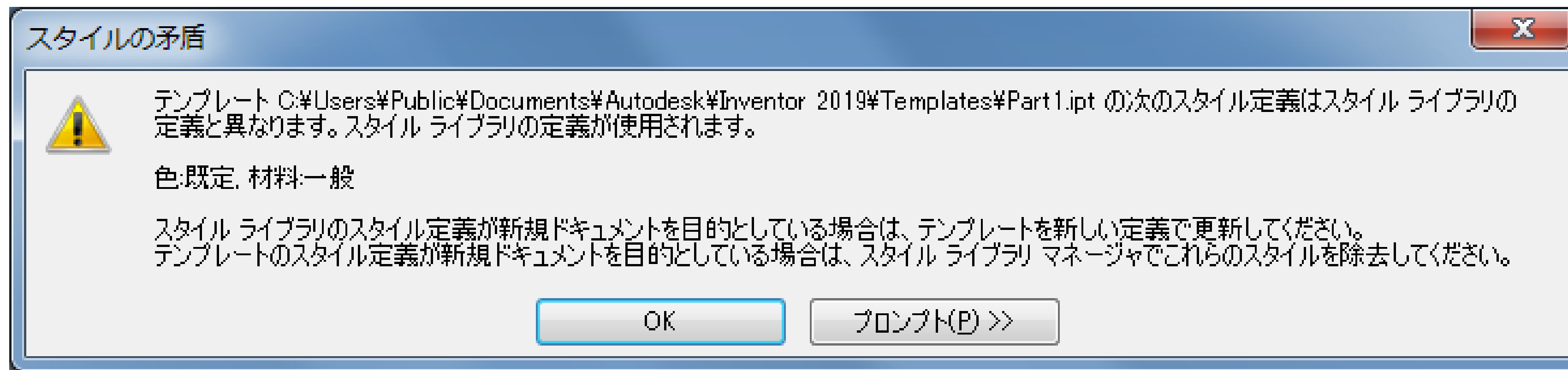
よくあるお問い合わせ



よくあるお問い合わせ 1

- **スタイルの矛盾**

- 新規テンプレートからファイルを作成する際に、
「スタイルの矛盾」の警告メッセージが表示される



スタイルの矛盾に対する対応策

テンプレートの定義が正しい場合

1. テンプレートファイルをテンプレートフォルダから直接開きます。
2. [管理] タブ > [スタイルと規格] パネル > [保存] を選択し、スタイルライブラリの情報を更新します。

ライブラリの定義が正しい場合

1. テンプレートファイルをテンプレートフォルダから直接開きます。
2. [管理] タブ > [スタイルと規格] パネル > [更新] を選択し、テンプレートスタイルの情報を更新します。
3. テンプレートファイルを上書き保存し、閉じます。

- ファイルを新規作成すると「スタイルの矛盾」の警告メッセージが表示される

よくあるお問い合わせ 2

- 旧バージョンで作成した図面を保存すると図面内の文字の行間隔がかわってしまう
- Inventor 2017 以前のバージョンで作成したデータを Inventor 2018 以降のバージョンで保存すると文字の行間隔が変わる

2017以前作成図面

オートデスク
テクニカルサポート

2018以降

オートデスク
テクニカルサポート

旧バージョンの図面ファイルを マイグレーションすると文字段落の幅が変わる理由

- Inventor 2017 以前のバージョンで作成したデータを Inventor 2018 以降のバージョンで保存すると文字の行間隔が変わる
- **理由**
 - 複数のお客様からの要望により、Inventor 2018 より行間隔の仕様が変更されました。この仕様変更により、古いバージョンの図面を開いた場合に行間隔が広がります。
- **回避策**
 - Inventor 2017 以前のバージョンに近い表示にする場合は、行間隔を狭い値に設定してください。

よくあるお問い合わせ 3

- Inventor は、Microsoft Excel が必要ですが、32bit 版の MS Office でも動作しますか。
 - [Microsoft Office 32ビット版のインストール環境で、Inventor 2020が32ビット版のExcelをサポートしているか？](#)
 - Inventor 2020 以降では、MS Office 64Bit 版を推奨します。

Inventor のインストール時に、Microsoft Access Database Engine 64bit版がインストールされます。
このランタイムアプリケーションは、MS Office 32bit版と互換性がありません。

32bit 版 MS Office 環境で使用する必要がある場合

- **回避策**

- [64 bit版の Microsoft データベース ドライバを 32 ビット版 Microsoft Office にインストールする方法](#)

- Microsoft Access Database Engine 64bit版をアンインストールする事による影響。

Microsoft Access Database Engine のアンインストールの影響により利用できなくなる機能

- タスク スケジューラ
- エレクトリカル カタログ ブラウザ
- 部品表などのテーブル情報の データベース形式のフォーマットの出力

よくあるお問い合わせ 4

- **Inventor をクリーンアンインストールする方法はありますか。**
 - [Inventor製品のクリーンアンインストール方法](#)
 - Uninstall Tools （アンインストールツール）を利用します。
 - 手動でアンインストールする方法に関しては、詳細は上記URLをご確認ください。
 - [Inventor 2021のクリーンアンインストール](#)
 - [Inventor 2020のクリーンアンインストール](#)
 - [Inventor 2019のクリーンアンインストール](#)
 - [Inventor 2018のクリーンアンインストール](#)

よくあるお問い合わせ 5

- Windows 10 のアップデート適用する予定ですが、Inventor 20xx は、Windows 10 ビルド 200x(190x) に対応していますか。
- Inventor 20xx は、Windows 10 の Update は、どのビルドに対応していますか。

Windows 10 サポートポリシー

- **Windows 10 Update (ビルド) への対応**
 - 動作環境に Windows10 と記載している場合 Windows10 の大型アップデートの適用環境もサポート対象
 - 注) Inventor の Update プログラムの最新版の適用を推奨
- **対象となる Inventor のバージョン**
 - 現サポート対象バージョン（最新バージョンから3バージョン前まで）
- **対象となる Windows 10 のビルド**
 - Microsoft のサポートが終了したビルドは対象としません

(※) 最新の Windows10 2004 Update を適用した環境において、サポート対象となる Inventor のバージョンは、Inventor 2021、2020、2019、2018 です。(2020 年11月現在)

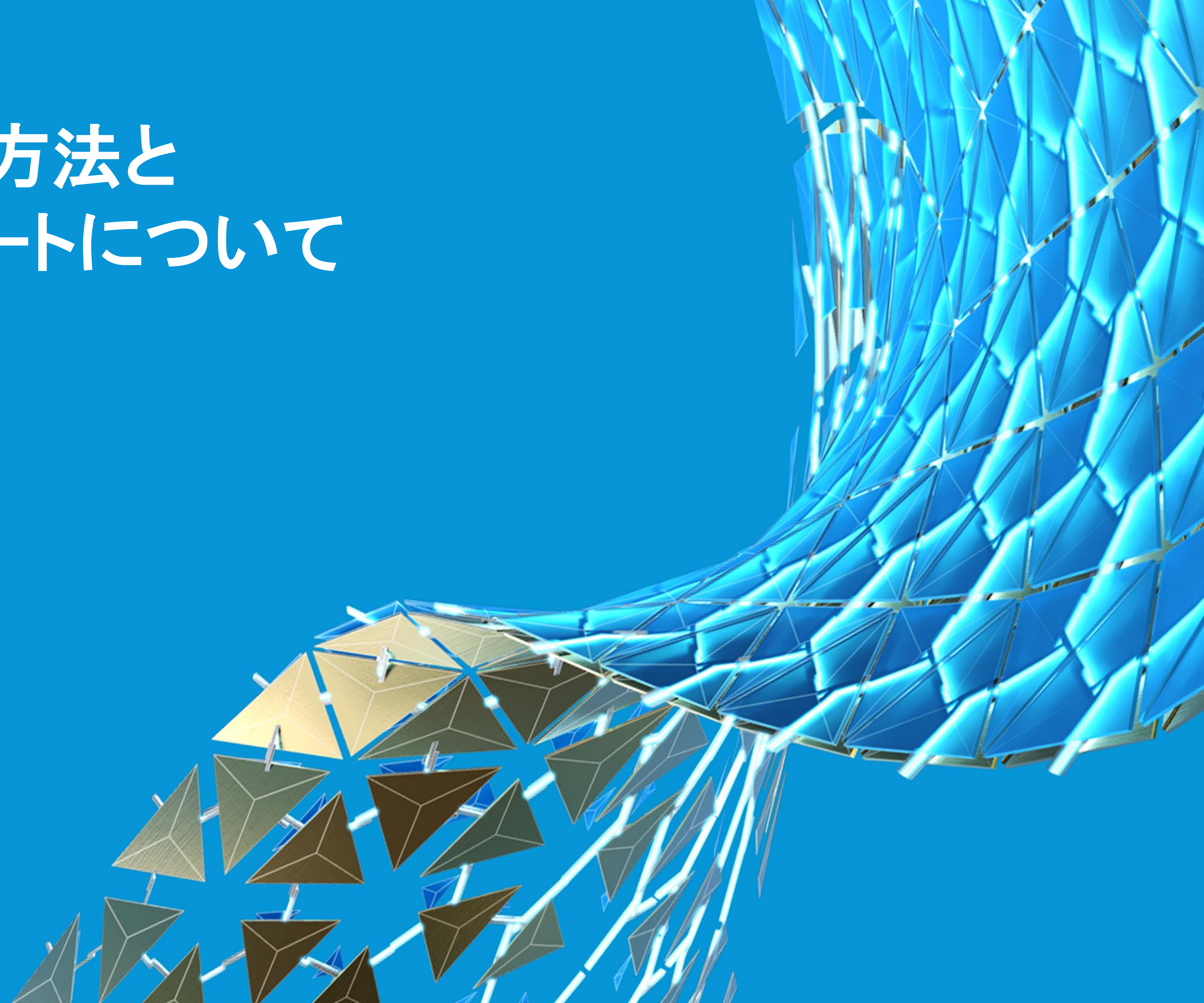
Windows 10 の事例

- Windows 10 バージョン 2004 を適用後に、Inventor の [F4] キーを押して操作を行なう自由オービットの動作が遅くなる。
 - Windows 10 バージョン 2004 に起因する問題です。
 - Microsoft より公開されている、以下の情報を参照してください。
 - [Microsoft IME を使用している場合、Windows 10 バージョン 2004 で問題が発生する可能性があります。](#)

詳細の内容は以下を参照ください。

- [\[F4\] キーを押して操作を行なう自由オービットの動作が遅い](#)

お問い合わせ方法と お客様アンケートについて



テクニカルサポートへのお問い合わせ方法

- オートデスクのホームページから、簡単にサポートへアクセスいただけるようになりました。
- 画面右下のハテナマークをクリックすれば、購入前のご相談から購入後のサポートまで、セルフサービスもしくはサポートデスクへのお問合せをいただけます。
- 詳しくは
<https://knowledge.autodesk.com/ja/support/autocad/troubleshooting/caas/sfdcarticles/sfdcarticles/kA93g000000L1Pi.html>



Screencast のご利用の奨め

Screencast

(<https://knowledge.autodesk.com/ja/community/screencast>)

- ライセンスフリー
- 画面上の操作をキャプチャ
- **再現手順の記載が不要**
- **誤伝達が皆無**



The image shows a banner for Autodesk Screenshot. The top part features the Autodesk Screenshot logo and the text "あなたの知識を簡単に共有" (Share your knowledge easily). Below this is a dark bar with a blue button that says "今すぐダウンロード(無料)" (Download now (free)) and a link "Screencast ユーザーですか? サインインして自分の Screenshot を表示" (Are you a Screenshot user? Sign in to view your Screenshot). The bottom part of the image is a hand-drawn diagram with the text "WHAT IS AUTODESK SCREENCAST?" and a hand holding a pen, pointing to the question mark.

AUTODESK® SCREENCAST
あなたの知識を簡単に共有

今すぐダウンロード(無料)

Screencast ユーザーですか?
サインインして自分の Screenshot を表示

WHAT IS AUTODESK
SCREENCAST?

Screencast で要点を説明
アイデアを公開し、言葉で広めたり、ビデオで共有したりします。

▶ [Screencast Recorder](#) を無料でインストール

アンケートにご協力ください！

12:29

日本語

AUTODESK

必要なサポートを受ける過程について教えてください？

1 - 非常に困難

2

3

4

5

6

7 - 非常に簡単

12:29

AUTODESK

日本語

オートデスクのサポート担当者の対応について、満足度をお聞かせください。

非常に不満

不満

満足でも不満でもない

満足

非常に満足

アンケートの送信

| Privacy | Legal |

ご質問への回答後にご意見・ご感想をお聞かせ頂くアンケートをお送りしています。

- 容易にご質問いただけたか？（複雑で面倒ではなかったか）
- 技術サポート担当者の説明がわかりやすかったか、親切で丁寧だったか？

お客様対応の向上と業務改善に向けた活動の
参考とさせていただきます
ご協力の程、よろしくお願いします



Autodesk およびオートデスクのロゴは、米国およびその他の国々における Autodesk, Inc. およびその子会社または関連会社の登録商標または商標です。その他のすべてのブランド名、製品名、または商標は、それぞれの所有者に帰属します。オートデスクは、通知を行うことなくいつでも該当製品およびサービスの提供、機能および価格を変更する権利を留保し、本書中の誤植または図表の誤りについて責任を負いません。

© 2020 Autodesk. All rights reserved.